



Bienvenue



HANDI-PACTE OCCITANIE

WEBINAIRE SPÉCIAL UNIVERSITÉS ET ÉCOLES SUPÉRIEURES

PRÉPARATION DES ALTERNANCES ET DES STAGES

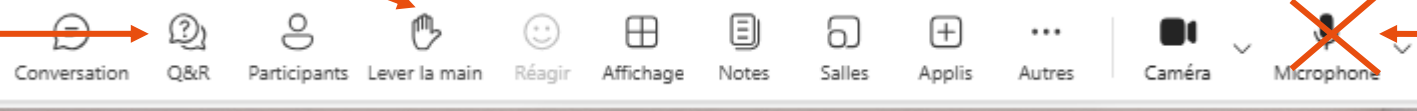
*COMMENT SENSIBILISER LES ÉTUDIANTS À L'IMPORTANCE DE LA RQTH
DANS LE MONDE PROFESSIONNEL ?*

JEUDI 28 MAI 2026, 10H00-12H00

Quelques conseils pour le confort de tous et la fluidité des échanges



- A votre connexion, merci de nommer votre profil: Structure-Prénom-Nom
- Coupez vos micros et ne les activez que pour prendre la parole
- Des temps seront consacrés à vos questions tout au long de ce webinaire. Vous pouvez:
 - Soit poser vos questions au fil de l'eau dans le menu Q/R (Questions/Réponses)
 - Soit lever la main au moment des échanges pour demander la parole



- Ce webinaire est enregistré et sera disponible en replay
- Le support sera partagé à l'issue du webinaire



HANDI-PACTE OCCITANIE

*PRÉPARATION DES ALTERNANCES ET DES STAGES
COMMENT SENSIBILISER LES ÉTUDIANTS À L'IMPORTANCE
DE LA RQTH DANS LE MONDE PROFESSIONNEL ?*

Programme du webinaire



- Actualités Handi-Pacte Occitanie
- Préparation des alternances et des stages comment sensibiliser les étudiants à l'importance de la RQTH dans le monde professionnel ?



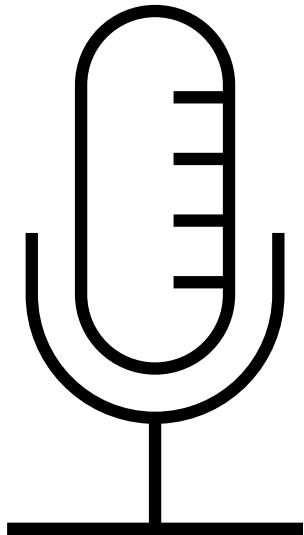
Durée: 10H00-12H00

Actualités du Handi-Pacte



Alexia Bourit

Appui technique HandiPacte



Les actualités du Handi-Pacte

La programmation à venir



[Présentiel] La mobilisation des plateformes de prêts de matériels

Date et horaire : 4 juin 2026- 14h

Public : Référénts handicap & acteurs intervenant dans l'accompagnement des agents

Lien d'inscription : <https://forms.gle/prXqTmmSyUFMVxcQ6>

Club des médecins du travail et de prévention: Le rôle des médecins du travail et des équipes pluridisciplinaires dans la prise en charge de la santé mentale

Date et horaire : 9 juin 2026 - 11h

Public : Médecins du travail et de prévention de la Fonction Publique, équipes pluridisciplinaires, membres des services de prévention et de santé au travail (infirmiers du travail, ergonomes, psychologues...)

Lien d'inscription : <https://forms.gle/Ci71HmxL5YkdS3CG7>

Les dispositifs de recrutement et d'intégration des personnes en situation de handicap

Date et horaire : 18 juin 2026 – 14h

Public : Référénts handicap & acteurs intervenant dans l'accompagnement des agents

Lien d'inscription : <https://forms.gle/bwF4etd4sx8A98qX6>

Finale des trophées du Handicap

Date et horaire : 2 juillet

Public : Lauréats régionaux des Trophées du handicap (Catégorie Recrutement/ Apprentissage: Lauréat : Métropole et ville de Montpellier; Catégorie Maintien dans l'emploi: Lauréat : CHU de Toulouse; Catégorie Sensibilisation/ Communication: Lauréat : Centre de Gestion de l'Hérault)

Lieu: Paris

Webinaire de présentation du programme du semestre 2 du HandiPacte Occitanie

Date et horaire : 3 septembre prochain à 11h

Public : tout public

Lien de la visio : <https://teams.microsoft.com/meet/393997999067772?p=2xfybgLnEVnATMItnC>



Les actualités du Handi-Pacte

Les outils



Nouvel outil : les fiches Réflexe du FIPHFP



Afin d'aider les employeurs publics à mieux accompagner les agents présentant un handicap invisible nécessitant un accompagnement spécifique, le *FIPHFP* publie une série de fiches réflexe dédiées aux dispositifs mobilisables pour accompagner les personnes avec un handicap psychique ou neuroatypiques.

Réalisées avec l'appui de son comité des usagers, ces fiches pratiques visent à clarifier les solutions existantes et à faciliter leur mobilisation par les employeurs publics et les acteurs de l'accompagnement.

Pour télécharger les fiches, c'est ici : <https://www.fiphfp.fr/actualites-et-evenements/actualites/telecharger-les-fiches-reflexe-du-fiphfp-quels-accompagnements-pour-les-personnes-avec-un-handicap-psychique-ou-neuroatypiques>

Nouvel épisode du podcast du FIPHFP : anticiper le départ en retraite des agents en situation de handicap

Le 8ème épisode du podcast du *FIPHFP* Emploi & Handicap, la Fonction publique témoigne vient de paraître. Il est consacré à l'accompagnement du départ à la retraite des agents en situation de handicap. A cette occasion, **Frédéric Debas**, chargé de relations client pour la Caisse nationale de retraite des agents des collectivités locales (*CNRACL*) et pour la Retraite additionnelle de la Fonction publique (*RAFP*), témoigne des bonnes pratiques à adopter afin d'accompagner au mieux les agents en situation de handicap en vue de leur départ à la retraite.

Pour en savoir plus, c'est ici : <https://www.fiphfp.fr/actualites-et-evenements/actualites/nouvel-episode-du-podcast-du-fiphfp-anticiper-le-depart-en-retraite-des-agents-en-situation-de-handicap>

Les actualités du Handi-Pacte

Les actus de nos partenaires



Un webinaire pour comprendre le fonctionnement des MDPH

Le jeudi 4 juin prochain (10h-12h), la MDPH 31 organise un webinaire dédié au fonctionnement de la MDPH (instruction, évaluation) et au remplissage du Cerfa administratif. Plus précisément, ce webinaire sera l'occasion d'évoquer les points suivants :

- Le circuit d'un dossier au sein de la MDPH,
- Le handicap et le taux d'incapacité,
- Le Cerfa administratif du dossier MDPH,
- Les retentissements,
- Les droits et les dispositifs de compensation.

Ce webinaire s'adresse prioritairement aux référents handicap du service public en Haute Garonne, car il comprend notamment une présentation du fonctionnement de la MDPH 31, en complément de l'accompagnement au remplissage du dossier et des mesures de compensation.

Le lien visio : <https://teams.microsoft.com/meet/36269887583359?p=ejBcsK1foXHIT7ube2> (Numéro de réunion : 362 698 875 833 59)

URRH mars 2026 – Les ateliers animés par le Fiphfp

Les 26 et 27 mars 2026, l'Agefiph a organisé à Orléans l'Université du Réseau des Référents Handicap (URRH), rendez-vous national dédié aux professionnels du handicap et de l'emploi. Le FIPHFP y était pleinement représenté en animant quatre ateliers thématiques, ouverts aux employeurs publics et privés, débutants comme experts. L'un des ateliers était organisé par le Handi-Pacte Occitanie !

Les 4 ateliers animés par le FIPHFP :

- [S'engager durablement dans l'accessibilité des formations : enjeux stratégiques, attentes des financeurs et retours d'expérience](#)
- [Et si le handicap était une compétence : la pair-aidance](#)
- [Construire une politique handicap : outils et méthode](#)
- [L'autodiagnostic Emploi & Handicap : un outil pour initier, booster et piloter sa politique emploi-handicap](#)

Pour retrouver les replays de l'ensemble des ateliers durant l'URRH : <https://agefiph-universite-rrh.fr/>

L'expertise de la PFRH : zoom sur le recrutement

L'idée de mentionner un handicap sur un CV ou lors d'un entretien peut être source d'appréhension. « Vais-je être jugé ? Ma candidature sera-t-elle écartée ? ». Ces craintes sont légitimes. Pourtant, aborder le sujet dès le départ est souvent la première étape vers une collaboration transparente, équilibrée et durable.

Retrouvez l'article publié par Cécile Fréry (PFRH, co-pilote du Handi-Pacte Occitanie) sur le site [Choisir le service public](#), qui permet de revenir sur l'intérêt d'évoquer le handicap dans le cadre de l'entretien de recrutement ou sur le CV.





Préparation des alternances et des stages comment sensibiliser les étudiants à l'importance de la RQTH dans le monde professionnel ?

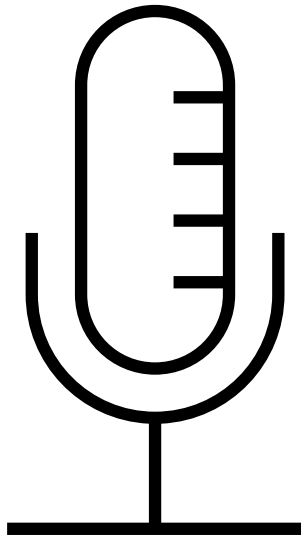


Alexia Bourit



Appui technique HandiPacte

Animation du webinaire



Au programme ce matin



- Témoignage de l'Université de Montpellier
- 100% Handinamique, mouvement national par et pour les jeunes en situation de handicap (JSH)
- Retour d'expérience de l'Université de Corse
- Ressources utiles

Nos grands témoins



Frédéric Achard

Université de Montpellier
Chef du service Handiversité



Isabelle Pecquenard

Université de Montpellier
Service Handiversité
Responsable du Bureau étudiants /
Référente Atypie Friendly



Adeline Orssaud

Université de Montpellier
SCUIO-IP
Chargée d'aide à l'insertion
professionnelle
Référente handicap



Nos grands témoins



Hector Mathon

100% Handinamique
Chargé de mission



Karen Divet

100% Handinamique
Responsable de programmes à impact
| Management d'équipes et innovation
sociale



Nos grands témoins



Marielle Delhom

Université de Corse
Chargé de mission Handicap



Louisa Marchi-Seddok

Université de Corse
Responsable du Bureau
d'Accompagnement, de Soutien et
d'Écoute
Référente handicap
Service aux étudiants





L'Université de Montpellier



UNIVERSITÉ DE
MONTPELLIER



100% Handinamique



**100%
HANDINAMIQUE**
L'inclusivité par et pour la jeunesse handicapée



100% Handinamique : un mouvement national par et pour les jeunes en situation de handicap (JSH)



Notre mission

Promouvoir une **société** fondée sur l'inclusivité par et pour les jeunes en situation de handicap.

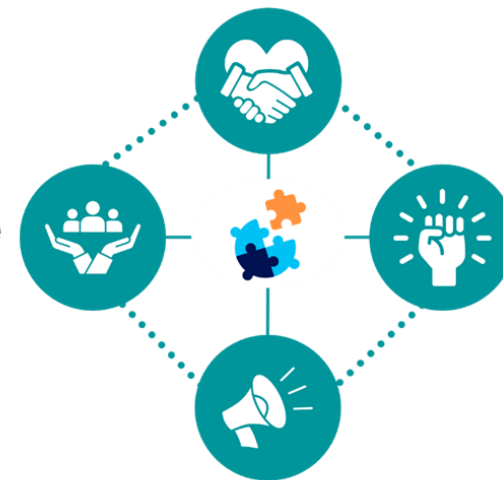
Pour que chaque jeune puisse **choisir son parcours**, prendre sa place et s'épanouir, dans une dynamique d'**empowerment**



Nos valeurs

Entraide et pair-émulation

Entre jeunes, handicapés ou non



Société inclusive

Engagements pour une société inclusive

Empowerment

Des jeunes en situation de handicap \neq autonomie

Autoreprésentation

Par et pour les JSH

Trois pôles d'actions pour la réussite des JSH

Accompagnement des JSH à chaque étape de leur parcours (études → insertion pro)

Coopérer avec l'éco-système pour une société plus inclusive (partenariats renforcés ESR)

Auto-représentation dynamique d'empowerment

+1800 JSH accompagnés en 2025

125 associations étudiantes adhérentes et fédérations nationales

48 structures partenaires (ESR, entreprises, fondations, associations)

14 groupes d'entraide thématiques

Auto-représentation : une consultation auprès de notre réseau qui vient renforcer la légitimité de nos actions

Consultation “Rien sans vous ! “ menée en lien avec le CNCPH, résultats publiés en janvier 2026 (**777 réponses**)

Quelles sont vos 3 priorités en matière d'accessibilité universelle ?

- Accès à l'emploi et conditions de travail adaptées : **58 %**
- Accès à l'éducation pour toutes et tous : **57,7 %**
- Inclusivité sociale et lutte contre les discriminations : **43,8 %**

- + d'1 étudiant en situation de handicap sur 10 a **abandonné ses études.**
- **1 jeune sur 2** considère que les études supérieures ne sont pas accessibles
- **Près de la moitié des jeunes** déclare avoir déjà rencontré des freins à la participation à des événements de la vie étudiante (associations, soirées, etc.)



Actions réalisées en partenariat avec les établissements du supérieur

Scolarité

- bourses
- tutorat
- mentorat

Études supérieures

- bourses
- formation/label
- cellule d'entraide
- réseau d'entraide
- mentorat

Insertion professionnelle

- Impulse Pro
- handicapé
- duodays
- mentorat

Collaborer avec l'association c'est :

- Toucher des étudiants éloignés des dispositifs;
- Renforcer les dynamiques de pair-à-pair;
- Développer des actions de sensibilisation sur les campus;
- Favoriser l'accès aux stages, alternances et à l'insertion professionnelle;
- Compléter les actions portées par les services handicap et vie étudiante.

Renforcer l'accompagnement et la participation des étudiants en situation de handicap

Dispositifs d'accompagnement vers l'emploi



Les Handicafés accompagnent des jeunes en situation de handicap vers l'emploi, les stages et l'alternance. Ils permettent aux recruteurs et aux candidats en situation de handicap de **se rencontrer et d'échanger** dans un cadre bienveillant et convivial. Les participants bénéficient d'**un coaching en amont** du Handicafé afin de les préparer à la rencontre avec les recruteurs.



Handicafé – Forum Horizon Chimie

IMPULSE PRO

Impulse Pro est un programme d'**accompagnement vers l'insertion professionnelle**, organisé en 3 cohortes par an, destiné aux jeunes en situation de handicap. Il combine un accompagnement **collectif et individuel** pour mieux comprendre le marché du travail, valoriser les compétences et développer autonomie, confiance et émulation entre pairs.



Atelier Impulse Pro lors des Rencontres nationales du 21 février

Dispositifs d'accompagnement dans les études



**BOURSES
HANDINAMIQUE**

La bourse Handinamique permet de **lever les freins financiers** liés aux surcoûts du handicap dans les études et de **soutenir la pérennisation des projets d'études**. Le programme de bourses est organisé en 2 campagnes par an et financé grâce au soutien d'entreprises partenaires.



Le label Handinamique permet d'accompagner les associations étudiantes dans une **démarche progressive d'accessibilité et d'inclusivité de leurs actions**, et de faire évoluer leurs pratiques dans leurs événements, leur communication et leur gouvernance.



Remise des bourses du 8 novembre 2025



Photo de la présentation du label aux associations étudiantes lors des Rencontres nationales

Cellules d'Entraide Etudiante Handicap

Lancées en septembre 2025, les Cellules d'Entraide **marquent, pour la première fois, l'implantation de l'association directement au cœur des territoires.** En complément des actions déjà déployées par les établissements et les acteurs locaux et implantées au sein des campus universitaires, la Cellule propose des **espaces identifiés d'entraide, d'information et de sensibilisation**, portés en lien étroit avec les services handicap et vie étudiante et les étudiants concernés.

Trois axes d'actions

1 équipe locale (coordinatrice, VSC, bénévoles)

S'entraider

Créer un espace d'échanges, de soutien et de création entre pairs étudiants

Informier

Informier / orienter les étudiants ; Être en soutien dans leurs démarches

Sensibiliser

Favoriser une vie étudiante inclusive dans les campus, avec les associations

Photo de la Cellule d'Entraide Parisienne (partenariat PSL)



Différentes manières de soutenir nos actions



1. Relayer nos dispositifs

- Diffusion auprès des étudiants
- Orientation vers des dispositifs spécifiques (bourses, mentorat, insertion pro)
- Partage d'information

→ Convention de partenariat + cotisation annuelle



Collaboration simple et immédiate

2. Construire des actions ensemble

- Participation à des événements organisés au sein des campus
- Animation de conférence / formation

→ A déterminer en fonction des disponibilités des équipes de 100% Handinamique / prestation pour certaines demandes (formation enseignants, conférence)



Collaboration spécifique, ponctuelle ou annuelle

3. Déployer une Cellule d'Entraide

- Présence sur campus
- Ancrage territorial
- Accompagnement renforcé des ESH en lien avec les services de l'établissement

→ Convention de partenariat + soutien matériel, humain et financier demandé à l'établissement



Collaboration renforcée, structurante et financée



L'Université de Corse



**UNIVERSITÀ
DI CORSICA**



PRÉSENTATION UNIVERSITÉ



- 4 sites
- 38 bâtiments dont 3 classés
- Superficie totale : +52.000m²
- 130 diplômes du niveau bac jusqu'au doctorat
- + 5.000 Etudiants
- 10 composantes de formation
- 860 personnels
 - 379 BIATSS
 - 375 EC
 - 84 contractuels
 - 18 EC invités
 - 4 agents rémunérés Vac. horaire

SCHÉMA DIRECTEUR PLURIANNUEL DU HANDICAP

Objectifs du SDPH:

- Document stratégique, déterminant la politique en matière de handicap de l'Université de Corse
- Accompagner et intégrer les étudiants et les personnels en situation de handicap pour que leur **inclusion** se déroule dans les meilleures conditions possibles
- Donner à tous la possibilité d'accéder à tous les espaces de l'Université, de suivre les formations dispensées et de participer à l'ensemble des activités culturelles et sportives proposées
- Adéquation avec le Schéma Directeur de la Vie Etudiante (Fin 2019)

Un outil de pilotage pluriannuel du handicap à l'Université :

- Une politique du handicap conceptualisée en [axes stratégiques](#)
- Une mise en œuvre déclinée en [objectifs opérationnels](#)
- Une maîtrise de sa trajectoire par une déclinaison en [fiches actions](#) à courts, moyens et longs termes
- Un suivi de sa mise en œuvre : démarche qualité et amélioration des dispositifs

SCHÉMA DIRECTEUR PLURIANNUEL DU HANDICAP



SDPH

- Initié en 2020
- Validé en juillet 2023
- 4 axes stratégiques
- 48 actions
- 2023-2027

- 4 axes stratégiques
- 48 Actions
- 2023-2027

AXE I

Consolider les dispositifs d'accueil et améliorer les processus d'accompagnement des ESH

AXE III

Améliorer l'accessibilité des usagers

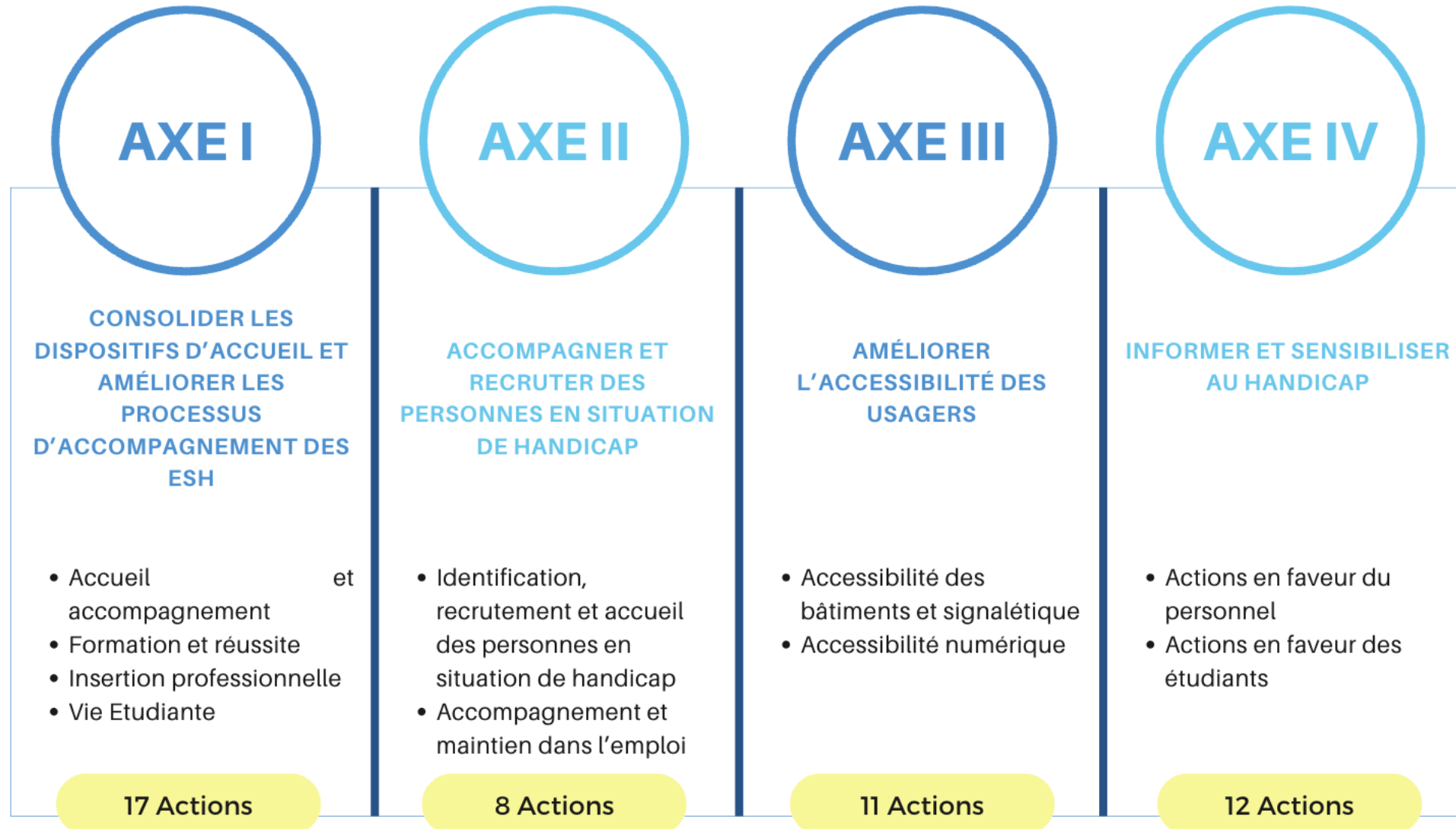
AXE II

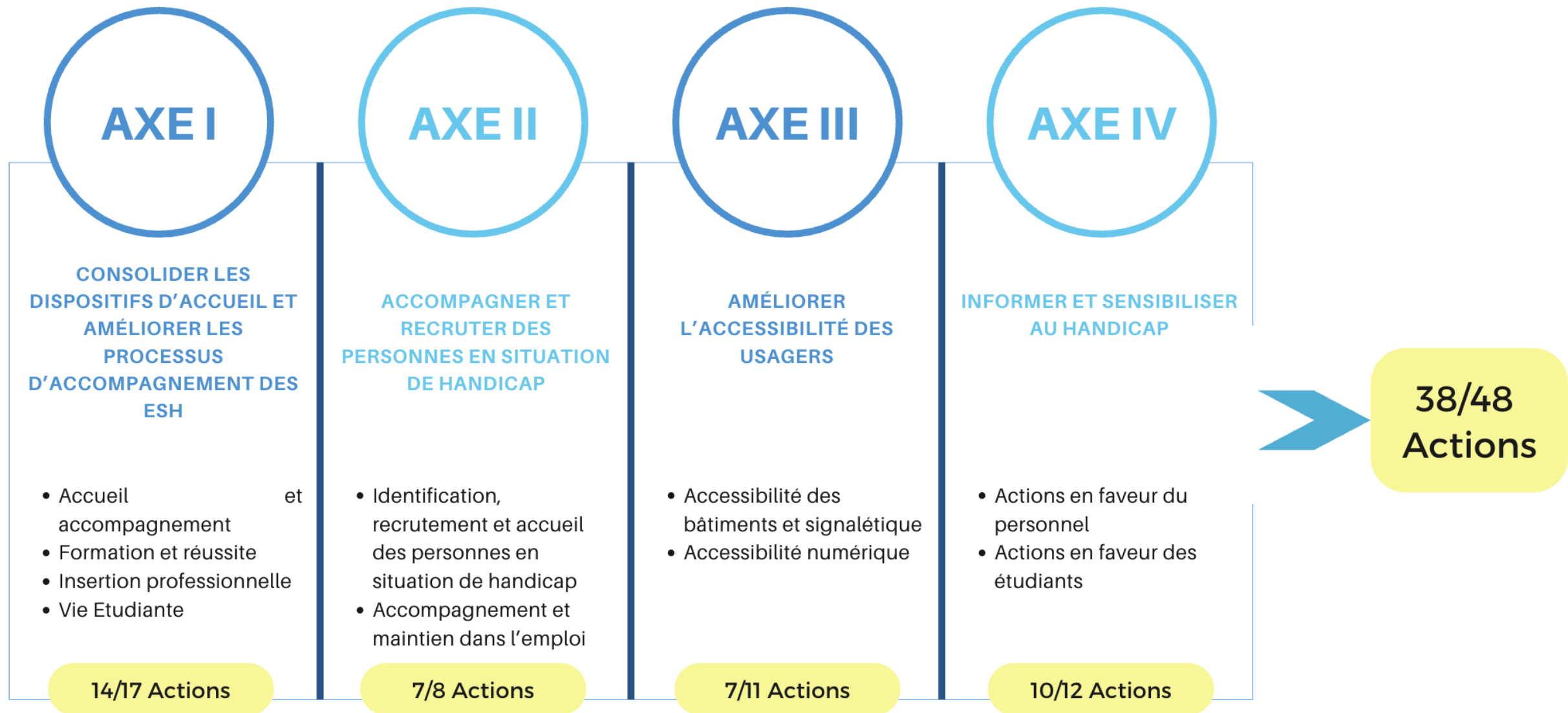
Accompagner & Recruter des personnes en situation de handicap

AXE IV

Informier et sensibiliser au handicap

AXES STRATÉGIQUES DU SDPH (2)





BUREAU D'ACCOMPAGNEMENT DE SOUTIEN ET D'ECOUTE (BASE)

- Une référente handicap, responsable du BASE (Louisa Marchi-Seddok)
- Une chargée d'accompagnement
- Un agent admin. & financier
- Une assistante sociale

Missions :

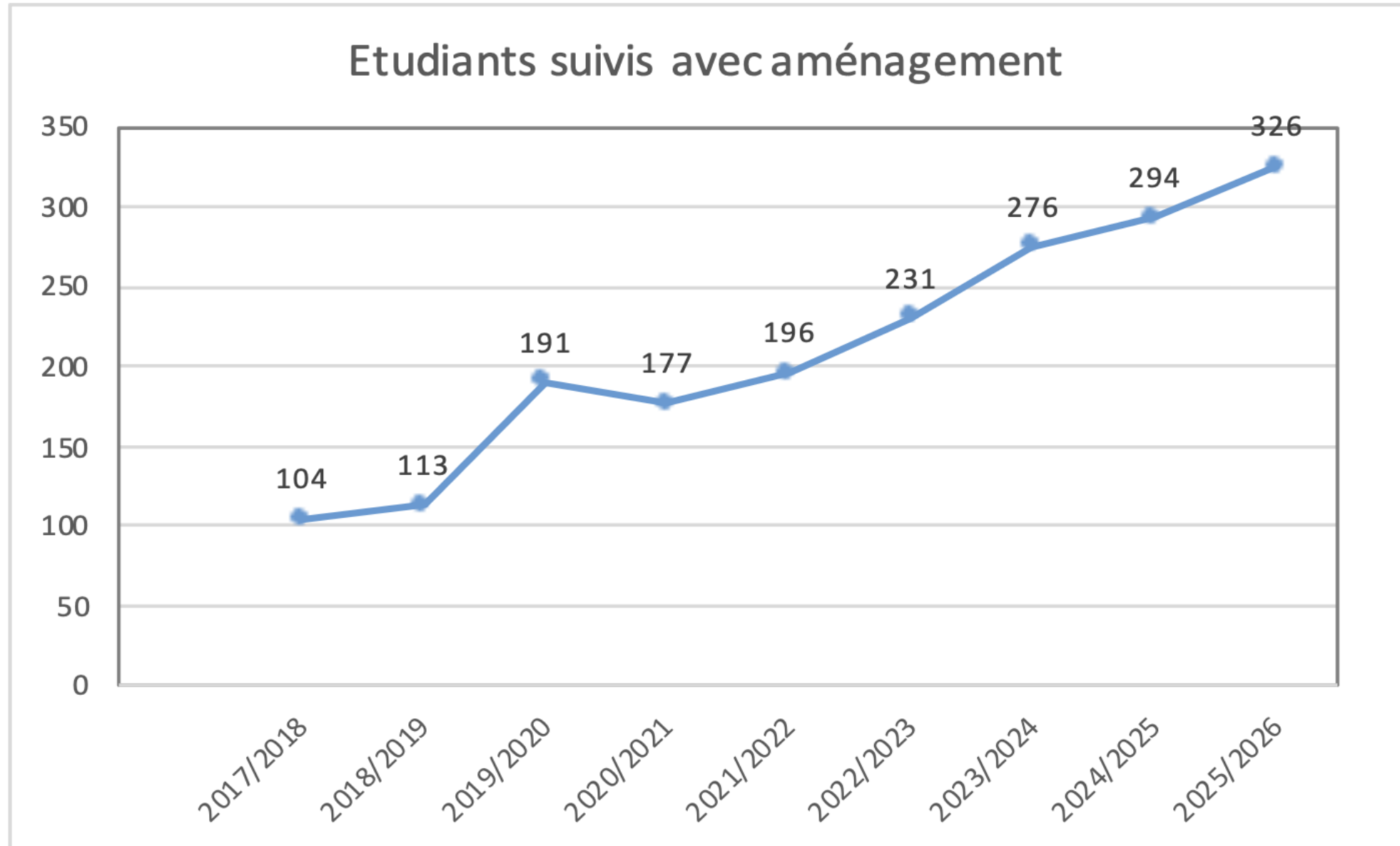
- Accueillir et Accompagner tout au long de l'année les étudiants rencontrant toutes sortes de difficultés (handicap, social, problèmes financiers etc....)
- Préparer la rentrée universitaire des futurs étudiants en situation de handicap
- Participer à modifier le regard porté sur l'étudiant en situation de handicap au sein de la communauté universitaire
- Orienter vers le professionnel adéquate selon la situation (Bureau d'Aide Psychologique, MDPH, ou autres services d'accompagnement externe à l'université)
- Travailler en lien avec le Service de Santé aux Étudiants sur la proposition d'aménagements d'études et d'examens
- Faciliter leur participation aux activités péri universitaire telles que les activités culturelles, sportives ou associatives

ÉTUDIANTS (1)

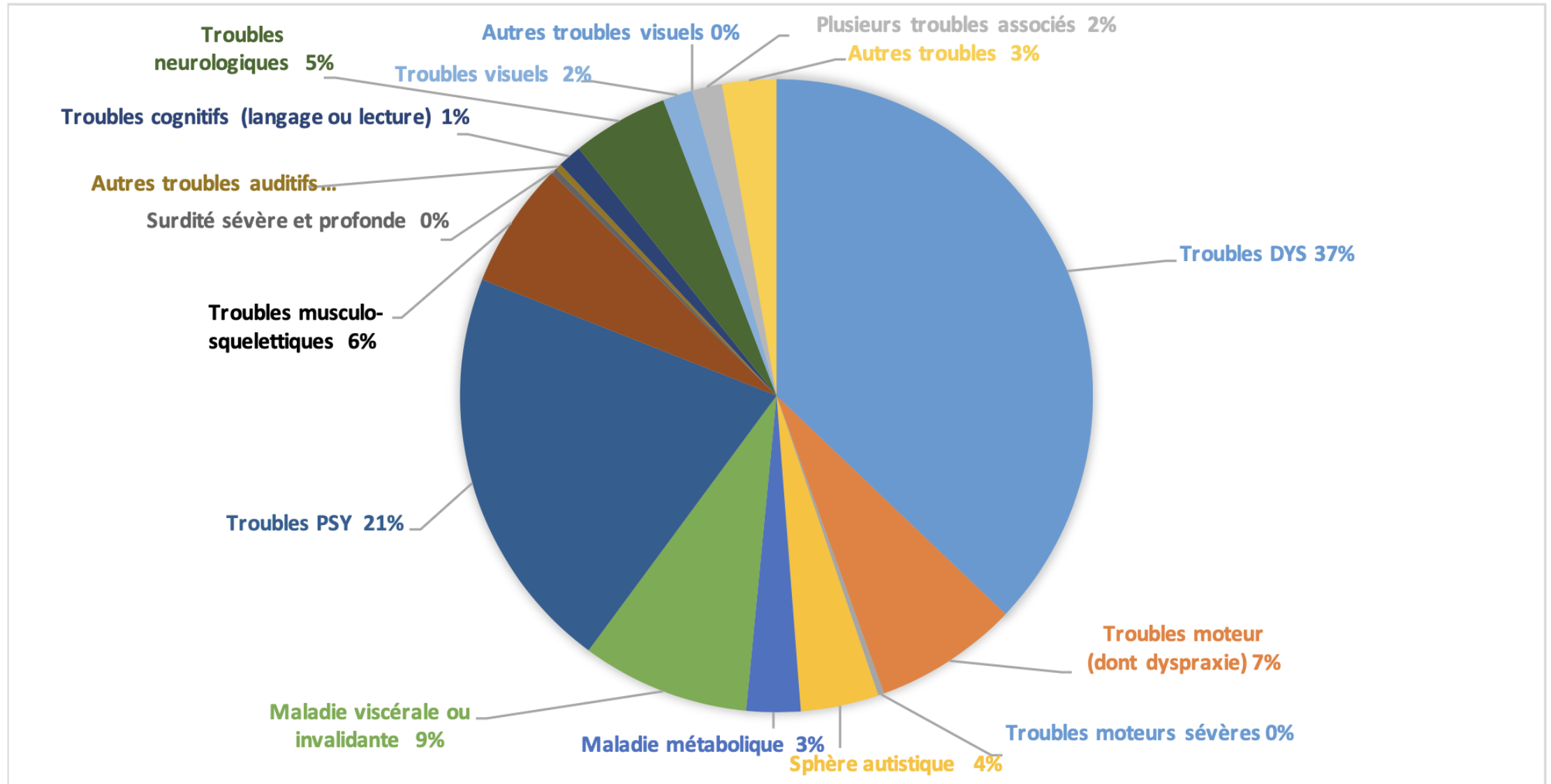
➤ Étudiants suivis avec aménagement

Années	Nombre Etudiants	Etudiants suivis	Evolution en nombre	Evolution du nombre d'étudiants suivis en %		Etudiants suivis %
2017/2018	4718	104				2,20%
2018/2019	4829	113	9	+	9%	2,34%
2019/2020	5027	191	78	+	69%	3,80%
2020/2021	5108	177	-14	-	-7%	3,47%
2021/2022	5206	196	19	+	11%	3,76%
2022/2023	4698	231	35	+	18%	4,92%
2023/2024	4828	276	45	+	19%	5,72%
2024/2025	4825	294	18	+	7%	6,09%
2025/2026	5056	326	32	+	11%	6,45%

ÉTUDIANTS (2)



ÉTUDIANTS (3) - Typologie des handicaps (année 2025/2026)



EXEMPLES D' ACTIONS DU SDPH

➤ Axe I

- Action I.1 : Organiser le processus d'accueil et de suivi
- Action I.3 : Renforcer le rôle des référents handicap des composantes
- Action I.12 : Optimiser le dispositif d'accompagnement des ESH pour la réalisation de leurs stages
- Action I.14 : Favoriser l'insertion professionnelle des ESH

➤ Axe IV

- Action IV.9 : Renforcer la visibilité du BASE
- Action IV.10 : Sensibiliser la communauté universitaire au handicap

...

ACCOMPAGNEMENT DES ÉTUDIANTS EN FORMATION INITIALE ET DES APPRENTIS

➤ Etudiants en formation initiale

➤ Etudiants apprentis (CFA)

Vos questions / réponses



Vos questions



**Pour aller plus loin:
quelques ressources**

Des contacts pour poursuivre



Site internet : <https://www.umontpellier.fr/>

Tél : SCUIO-IP : 04 67 14 93 99 ; Service Handiversité : 04 67 14 41 44

Mail : scuioip-baip@umontpellier.fr & handicap@umontpellier.fr

Adresse : 163 rue Auguste Broussonnet, 34090 Montpellier



Site internet : [Accueil - 100% handinamique](#)

Tél : 01 82 28 43 90

Mail : contact@handinamique.org

Adresse : Tour ESSOR, 16e étage - 14 rue Scandicci - 93508 Pantin



Site internet : [Bureau d'Accompagnement de Soutien et d'Écoute : Handicap | Studià | Università di Corsica Pasquale Paoli | Université de Corse Pasquale Paoli](#)

Tél : 04 95 45 02 41

Mail : bureau.accompagnement@univ-corse.fr

Adresse : Università di Corsica – BP 52 – 20250 Corte



Des ressources pour approfondir



Guide pratique emploi et handicap – L'Adapt

Trouver un emploi avec un handicap

Édition 2024



Guide Trouver un emploi avec un handicap - CIDJ



Des ressources pour approfondir



Consultation jeunesse handicapée – 100% handinamique - 2026

MON PARCOURS
HANDICAP
.gouv.fr

Mon parcours handicap - Aides pour les alternants et stagiaires avec un handicap



Des ressources pour approfondir



Une nouvelle édition 2026 du guide pratique sur l'apprentissage dans la Fonction Publique

Accompagner un apprenti, c'est s'inscrire dans un environnement où les pratiques, les dispositifs et les réglementations évoluent. C'est dans cette perspective, que le FIPHPF, en Auvergne Rhône-Alpes a conçu - et aujourd'hui mis à jour - un guide pratique dédié à l'apprentissage des personnes en situation de handicap. Ce guide s'adresse aux référents handicap en CFA, aux équipes pédagogiques, aux employeurs, ainsi que de tous les acteurs intervenant dans le champ de l'apprentissage. Ce guide a été pensé comme un outil pratique qui apporte une vision claire des modalités de fonctionnement et des leviers de financement de la compensation du handicap pour un apprenti dans la Fonction publique.

Pour télécharger le guide : <https://www.fiphfp.fr/actualites-et-evenements/actualites/une-nouvelle-edition-2026-du-guide-pratique-sur-l-apprentissage-dans-la-fonction-publique>

Catalogue des interventions du FIPHPF

Intervention n°24 Aide à l'apprentissage: financement de la formation des apprentis en situation de handicap jusqu'à 10 000€ par année de scolarité.

Le FIPHPF participe à la prise en charge du coût salarial chargé (salaire brut et charges patronales) des apprentis en situation de handicap dans la fonction publique: en complément des autres financements (c'est-à-dire déduction faite des aides financières perçues au titre de cet emploi), prise en charge à hauteur de 80% de la rémunération brute (hors prime exceptionnelle non mensualisée, hors repas, plus charges patronales) déduction faite des aides financières perçues par l'employeur.

Catalogue: [Catalogue des interventions | FIPHPF](#)





Merci pour votre participation

Pensez à évaluer ce webinar



Votre avis nous intéresse: merci de consacrer dès à présent 1 mn à compléter le questionnaire d'évaluation de ce webinar



https://docs.google.com/forms/d/e/1FAIpQLSf7ziCzkq5cQE3I7_cl2mzNNsWs6EI4uknXM7Qx-LOk16hw/viewform