

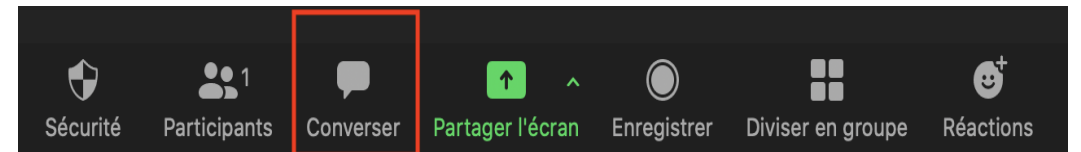
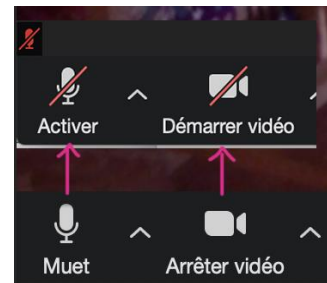
# Information métiers, formation et emploi des Personnes Handicapées dans la Fonction Publique Territoriale et Hospitalière



16 janvier 2024

Handi Pacte Normandie

**Merci de couper votre micro et votre  
caméra...**



**En partenariat avec...**





# Programme

- 1) L'organisation des 3 fonctions publiques
- 2) Les filières métiers des 3 fonctions publiques
- 3) Le Fonds pour l'Insertion des Personnes Handicapées dans la Fonction Publique (FIPHFP)
- 4) Les outils utiles



# 1) L'organisation des 3 fonctions publiques

# Un peu d'histoire

---



- Après de nombreuses tentatives inabouties à la fin du XIXème siècle et dans la première moitié du XXème siècle, le premier statut général des fonctionnaires (de l'État) a été édicté par la loi du 19 octobre 1946. Des dispositions similaires ont par la suite été prises en faveur des agents communaux, par la loi du 28 avril 1952, et des agents hospitaliers, par le décret du 20 mai 1955.
- Les différentes fonctions publiques ont vu leur statut général unifié par la loi du 13 juillet 1983 (titre I - statut général) tout en précisant et préservant les spécificités de chaque secteur :
  - Titre II pour les fonctionnaires de l'État
  - Titre III pour les fonctionnaires territoriaux
  - Titre IV pour les fonctionnaires hospitaliers
- La fonction publique se transforme avec la loi du 6 août 2019.

# Quelques chiffres

---



**5,5 millions** d'agents publics qui interviennent à chaque moment de la vie, dont :

⇒ **2,4 millions** de la fonction publique d'Etat ;

⇒ **1,9 million** de la fonction publique territoriale ;

⇒ **1,2 million** de la fonction publique hospitalière

**48 000** employeurs territoriaux

**5 500** employeurs hospitaliers

## 9 agents sur 10 au contact direct de la population



### Dont :

**1,3 million** d'agents dans les écoles, les collèges, les lycées qui assurent la scolarité de nos enfants

**530 000** agents qui accompagnent les patients au quotidien (médecins, infirmiers et aides-soignants ...)

**321 000** agents qui nous protègent au quotidien (pompiers, gendarmes, policiers nationaux et municipaux...)

**62 %** de femmes agents contre **46 %** dans le secteur privé

**1/3** des agents ont plus de 50 ans

**45 %** d'agents de catégorie C

**5,6%** des agents ont changé d'employeur public en 2017 (environ 300 000 personnes) :

- ⇒ **4,9 %** pour un employeur au sein du même versant ;
- ⇒ **0,7 %** pour un employeur d'un autre versant.

**489 900** recrutements et **497 500** départs de la fonction publique en 2017

**22 000** instances de dialogue en 2018 (CAP, CT, CHSCT)

# En Normandie

---



	Calvados	Eure	Manche	Orne	Seine-Maritime	Normandie
Fonction publique d'État (FPE)	23 000	17 100	15 300	8 000	41 200	<b>104 600</b>
<i>dont FPE hors enseignement</i>	<i>11 700</i>	<i>8 200</i>	<i>8 400</i>	<i>3 900</i>	<i>19 100</i>	<b><i>51 300</i></b>
Fonction publique territoriale (FPT)	20 700	15 900	13 200	6 900	39 800	<b>96 500</b>
Fonction publique hospitalière (FPH)	15 500	7 900	9 700	6 800	29 300	<b>69 200</b>
<b>Ensemble de la fonction publique</b>	<b>59 200</b>	<b>40 900</b>	<b>38 200</b>	<b>21 700</b>	<b>110 300</b>	<b>270 300</b>



# Service public / secteur public

---

- **Service public :**
  - Une mission et un mode d'organisation avec les 3 versants (Fonction Publique d'Etat, Fonction Publique Territoriale et Fonction Publique Hospitalière).
  - 3 règles :
    - Continuité
    - Egalité
    - Adaptabilité
- **Secteur public :**
  - Des missions de service public sont assurées par certains organismes publics qui ne font pas partie de la fonction publique, par des organismes privés financés par les collectivités publiques, ainsi que par des entreprises publiques (La Poste, la SNCF, la RATP, EDF, GDF, Aéroports de Paris, Urssaf etc...).
  - Il s'agit de structures privées dans lesquelles l'Etat est soit majoritaire, soit peut imposer son point de vue.



# La Fonction Publique d'Etat

---



- Les différents ministères (administrations centrales) : justice, éducation nationale, éducation supérieure, intérieur, finances, défense, santé, écologie, culture...
- Services déconcentrés en région (Préfecture de région, Direction Régionale de l'Alimentation, de l'Agriculture et de la Forêt (DRAAF), Direction Régionale des Affaires Culturelles de Normandie (DRAC), Direction Régionale de l'Environnement, de l'Aménagement et du Logement (DREAL), Direction Régionale de l'Economie, de l'Emploi, du Travail et des Solidarités (DREETS), Agence Régionale de Santé (ARS), Divers : INSEE, CNRS, Universités, Crous, Pôle emploi, Ecoles publiques d'Ingénieurs, Gendarmerie, Armées...
- Services déconcentrés dans le département (Préfecture du département et sous-préfectures, Directions Départementales de l'Emploi, du Travail et des Solidarités (DDETS), Direction Départementale des Finances Publiques (DDFIP), Direction Départementale de la Protection des Populations (DDPP), Direction Départementale de la Sécurité Publique (DDSP), Direction Départementale des territoires et de la Mer (DDTM), Direction Services Départementaux de l'Education Nationale (DSDEN)...

# La Fonction Publique Territoriale

---



Elle regroupe :

- Les communes.
- Les établissements de coopération intercommunale (EPCI) : les syndicats de communes, les communautés de communes, les communautés urbaines, les communautés d'agglomération, les métropoles.
- Les établissements publics : les SDIS (Services Départementaux d'Incendie et de Secours), les CCAS (Centres Communaux d'Action Sociale), le CNFPT (Centre National de la Fonction Publique Territoriale) pour la formation des agents territoriaux, les CDG (Centres de Gestion).
- Les Conseils Départementaux.
- Le Conseil Régional.



# La Fonction Publique Hospitalière

---



FONCTION PUBLIQUE  
HOSPITALIÈRE



Elle regroupe :

- Les établissements d'hospitalisation publics : 11 Groupements Hospitaliers de Territoire (GHT).
- Les maisons de retraite publiques.
- Les établissements publics ou à caractère public relevant des services départementaux de l'aide sociale à l'enfance.
- Les établissements publics pour mineurs ou adultes handicapés ou inadaptés.
- Les centres d'hébergement et de réadaptation sociale publics ou à caractère public.

# Les emplois des 3 fonctions publiques sont classés en 3 catégories (A, B et C)

---



**Catégorie A**, pour les fonctions de conception et de direction, de type cadres (diplôme de niveau bac + 3).

**Catégorie B**, pour les fonctions d'application, de type agent de maîtrise ou technicien (baccalauréat et jusqu'à bac + 2).

**Catégorie C**, pour les fonctions d'exécution, de type ouvrier ou employé (sans diplôme ou CAP/BEP).

# Les types de recrutement

---



## 1) Concours de la fonction publique

Modalités pour passer un concours dans chaque fonction publique :

<https://www.service-public.fr/particuliers/vosdroits/F434>

Vidéo de présentation des concours :

<https://www.youtube.com/watch?v=3JQhHkArLvM&t=62s>

## 2) La voie contractuelle

## 3) La voie contractuelle handicap

## 4) Les contrats aidés pour les personnes en insertion

## 5) Le contrat d'apprentissage



# Zoom sur le contrat d'apprentissage

---

- Le Contrat d'Apprentissage est un contrat en alternance conclu entre un apprenti et un employeur dans lequel l'employeur s'engage à assurer à l'apprenti une formation professionnelle, dispensée pour la partie pratique dans la collectivité territoriale ou l'établissement public et pour la partie théorique dans un centre de formation.
- Le FIPHFP prend en charge 80% du salaire.
- Le contrat d'apprentissage est un contrat de droit privé rémunéré signé par :
  - l'employeur qui s'engage à accompagner l'apprenti dans l'acquisition de compétences professionnelles,
  - l'apprenti qui s'engage à préparer un diplôme et à travailler pour l'employeur public pendant toute la durée du contrat,
  - le CFA (Centre de Formation d'Apprentis) ou établissement de formation auprès duquel l'apprenti sera inscrit.
- L'apprentissage est possible pour les personnes reconnues travailleur handicapé sans limite d'âge.
- Les formations dans le cadre d'un contrat d'apprentissage vont du CAP au diplôme d'ingénieurs.

<https://www.pass.fonction-publique.gouv.fr>



# Rémunération brute mensuelle minimale d'un apprenti

Situation	16 à 17 ans	18-20 ans	21-25 ans	26 ans et plus
1 <sup>ère</sup> année	27% du Smic, soit 415,64 €	43% du Smic, soit 661,95 €	Salaire le + élevé entre 53% du Smic, soit 815,89 € et 53% du salaire minimum conventionnel correspondant à l'emploi occupé pendant le contrat d'apprentissage	100% du Smic Salaire le + élevé entre le Smic(1 539,42 €) et le salaire minimum conventionnel correspondant à l'emploi occupé pendant le contrat d'apprentissage
2 <sup>ème</sup> année	39% du Smic, soit 600,37 €	51% du Smic, soit 785,10 €	Salaire le + élevé entre 61% du Smic, soit 939,04 € et 61% du salaire minimum conventionnel correspondant à l'emploi occupé pendant le contrat d'apprentissage	100% du Smic Salaire le + élevé entre le Smic(1 539,42 €) et le salaire minimum conventionnel correspondant à l'emploi occupé pendant le contrat d'apprentissage
3 <sup>ème</sup> année	55% du Smic, soit 846,68 €	67% du Smic, soit 1 031,41 €	Salaire le + élevé entre 78% du Smic, soit 1 200,74 € et 78% du salaire minimum conventionnel correspondant à l'emploi occupé pendant le contrat d'apprentissage	100% du Smic Salaire le + élevé entre le Smic(1 539,42 €) et le salaire minimum conventionnel correspondant à l'emploi occupé pendant le contrat d'apprentissage





<https://choisirleservicepublic.gouv.fr/>





# Le service public : plus de 1000 métiers à découvrir



Taper un métier, mot-clé ou référence

Localisation

Rechercher

[Vous cherchez un apprentissage ou un stage ?](#)

[Recherche avancée](#)

## Nos offres



Taper un métier, mot-clé ou référence

Localisation (5)

Domaine >

Catégorie >

Structure >

Nature de l'emploi >

Expérience souhaitée >

Télétravail possible

Management

Effacer tous les filtres

Créer une alerte

Rechercher

2192 offres d'emploi trouvées

Flux RSS



OFFICIER(CIÈRE) DE PORT ADJOINT - CAPITAINERIE DU TRÉPORT

## Passer un concours



Plusieurs possibilités sont offertes pour devenir agent public. Mais lorsque l'on souhaite devenir fonctionnaire le concours reste le moyen privilégié et le plus connu.

### Il existe 3 fonctions publiques

- La fonction publique d'État (ministères, établissements rattachés au gouvernement, préfectures, ...)
- La fonction publique Hospitalière (hôpitaux publics, maisons de retraite publiques...)
- La fonction publique Territoriale (régions, départements, communes, établissements publics locaux...)

### Qu'est-ce qu'un concours ?

#### Une sélection sur épreuves

Les concours permettent la sélection de candidats au recrutement à partir des résultats obtenus aux épreuves écrites et/ou orales, parfois même sportives lorsque les missions du métier visé l'exigent.

Les candidats retenus sont ceux qui ont obtenus les meilleurs résultats en fonction du nombre de postes ouverts au concours.

#### Une étape de recrutement





## Vous souhaitez passer un concours ?

Retrouvez toutes les informations sur la nature des concours en fonction du métier qui vous intéresse, les épreuves, les dates... sur les sites dédiés.

Tous les concours de la  
fonction publique  
d'État



Tous les concours de la  
fonction publique  
Hospitalière



Tous les concours de la  
fonction publique  
Territoriale



# Les employeurs de la fonction publique



Rechercher un employeur

Fonction publique

Rechercher

Trier par : Pertinence



Direction générale de  
l'administration et de la fonction  
publique (DGAFP)



Mobilier national



Ecole Nationale de l'Aviation  
Civile (ENAC)



# Nos domaines métiers



Achats



Affaires juridiques



Agriculture



Aménagement et  
développement durable du  
territoire



Animation, jeunesse et sports



Bâtiment



Communication



Culture et Patrimoine



# Conseils



Rechercher par mot clé

Date

Contenu personnalisé

Rechercher



### Valider votre projet professionnel : les points de vigilance

Vous souhaitez donner une nouvelle trajectoire à votre parcours professionnel, changer de poste, de métier ? ...



### Décryptage de 10 questions fréquentes en entretien

Certaines questions reviennent si souvent lors d'un entretien de recrutement qu'il n'y a pas d'autre choix, pour le candidat, que de les préparer...




### Rédiger son CV

Souvent perçu comme un exercice ennuyeux, laborieux, parfois angoissant ; rédiger son CV est pourtant une belle opportunité de mieux se connaître et de prendre du recul sur son parcours !...



[Accès candidat](#)

[Accès recruteur](#)



Je cherche un	<input checked="" type="checkbox"/> Apprentissage (1174)	<input checked="" type="checkbox"/> Stage (576)	Mots clés	<input type="text" value="Mot, expression ou référence d'une offre"/>	
Niveau de diplôme préparé	▼	Domaine d'activité	▼	Administration de rattachement	▼
Région	▼	Département	▼	Pays (stages uniquement)	▼
<a href="#">Lancer ma recherche</a>		<a href="#">Rechercher toutes les offres</a>			

Bienvenue sur la place de l'apprentissage et des stages





## Lire nos actualités



Rechercher par mot clé

Date

Contenu personnalisé

Thématiques

Rechercher



Concours

2 octobre 2023

### Inspecteur des douanes : inscrivez-vous ...

La Direction générale des Douanes et Droits indirects (DGDDI) annonce l'ouverture du



Concours

2 octobre 2023

### Concours d'architecte-urbaniste de...

Le ministère de la Culture (MC) et le ministère de la Transition Ecologique et de la cohésion des



Concours

2 octobre 2023

### Devenez surveillant pénitentiaire, au c...

Vous voulez agir pour la protection de toute la société ? Vous voulez exercer un métier





## 2) Les filières métiers des 3 fonctions publiques



# Les filières métiers de la Fonction Publique d'Etat

---



- Chaque ministère a un répertoire des métiers et ses propres concours d'entrée

Exemple du ministère de l'agriculture :

<https://www.concours.agriculture.gouv.fr/>

- Un répertoire commun interministériel des métiers de l'état – 672 pages :

[https://www.fonction-publique.gouv.fr/files/files/biep/Rime/RIME\\_edition\\_web\\_2017.pdf](https://www.fonction-publique.gouv.fr/files/files/biep/Rime/RIME_edition_web_2017.pdf)

- Il existe un site qui rassemble tous les concours en cours :

<https://www.fonction-publique.gouv.fr/score/concours/calendrier-des-concours?page=2>



# Les filières métiers de la Fonction Publique Hospitalière

---



- 1) La filière soignante (médecin, cadre de santé, infirmiers, sage-femme, psychologue, aide-soignant, agent des services hospitalier...)
- 2) La filière de rééducation (kinésithérapeute, orthophoniste, diététicien, orthoptiste...)
- 3) La filière médico-technique (technicien de laboratoire, préparateur en pharmacie, manipulateur électroradiologie...)
- 4) La filière administrative (assistant médico-administratif, adjoint des cadres, adjoint administratif...)
- 5) La filière technique (ingénieur hospitalier, technicien supérieur hospitalier, dessinateur...)
- 6) La filière ouvrière (agent de blanchisserie, agent de bio-nettoyage, électromécanicien de maintenance, agent de maîtrise principale, agent de maintenance générale des bâtiments, peintre en bâtiment...)
- 7) La filière socio-éducative (animateur, assistant socio-éducatif, éducateur spécialisé...)

# Site ANFH- Guide des métiers hospitaliers



<https://metiers.anfh.fr/>



ANFH.FR | CONTACT

Rechercher

## GUIDE DES MÉTIERS



LE GUIDE MODE D'EMPLOI

RECHERCHER UN MÉTIER

TOUS LES MÉTIERS

RECHERCHER UN MÉTIER

Vous pouvez rechercher un métier en sélectionnant l'un des critères ci

FAMILLE

Toutes les familles



# Offres d'emploi

---

- Les offres d'emploi par département

<https://emploi.fhf.fr/offres-emploi.php?deps%5B%5D=76&type=ADM&page=1>

- Consulter les sites des Centres Hospitaliers

Exemple du Centre Hospitalier de Cherbourg

<https://www.ch-cotentin.fr/professionnel/annonce-recrutement>



# Vidéothèque

---

Vidéo agent service hospitalier

<https://www.youtube.com/watch?v=We62lqPDBw4&t=4s>

Vidéo agent de bio-nettoyage

<https://www.youtube.com/watch?v=Hnx5DwfYDJo>

Vidéo aide-soignante

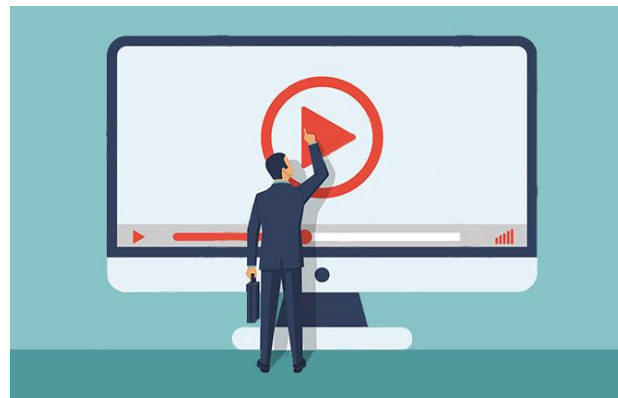
<https://www.youtube.com/watch?v=q57GzfTX6Lw>

Vidéo secrétaire médicale

<https://www.youtube.com/watch?v=iWfg7QkPdMc>

Vidéo accompagnant éducatif et social

<https://www.youtube.com/watch?v=94JFPxKFKWs>



# Les filières métiers de la Fonction Publique Territoriale

---



7 filières, plus de 250 métiers :

- 1) Administrative
- 2) Sanitaire et sociale
- 3) Technique
- 4) Sécurité
- 5) Animation
- 6) Culturelle
- 7) Sportive



# Métiers qui ont recruté en 2022

---



- 1) Secrétaire de mairie
- 2) Assistant ou assistante de gestion administrative
- 3) Enseignant ou enseignante artistique
- 4) Assistant ou assistante de gestion financière, budgétaire ou comptable
- 5) Ouvrier ou ouvrière de maintenance des bâtiments
- 6) Assistant ou assistante éducatif petite enfance
- 7) Agent d'entretien des réseaux d'eau potable et d'assainissement
- 8) Agent de services polyvalent en milieu rural
- 9) Agent des interventions techniques polyvalent en milieu rural
- 10) Agent d'intervention sociale et familiale

# Focus sur 3 métiers

---

Secrétaire de mairie

<https://video.wikiterritorial.cnfpt.fr/xwiki/bin/view/videos/vi5Lo9rfdoZNnutETjbSpwyJ>

Agent de service polyvalent en milieu rural

<https://video.wikiterritorial.cnfpt.fr/xwiki/bin/view/videos/vi31eTBb33JDRZlifhNKvKNR>

Assistant éducatif petite enfance

<https://www.youtube.com/watch?v=kZG5xdMyQgA>



# WIKITERRITORIAL

LE CENTRE DE RESSOURCES DES COLLECTIVITÉS TERRITORIALES

---



## Les métiers territoriaux

<https://video.wikiterritorial.cnfpt.fr/xwiki/bin/view/videos/acces-thematique/?thematique=xwiki%3Athematiques.Metiersterritoriaux.WebHome>



# Offres d'emploi

---



- Les Centres de Gestion de la Fonction Publique Territoriale pour :

La bourse à l'emploi (dépôt de CV)

Les offres d'emploi

Les concours

Les missions temporaires

- Le site des offres d'emploi

[https://www.emploi-territorial.fr/recherche\\_emploi\\_mobilite/1/](https://www.emploi-territorial.fr/recherche_emploi_mobilite/1/)

- Le site des concours des CDG

<https://www.concours-territorial.fr/>



### 3) Le Fonds pour l'Insertion des Personnes Handicapées dans la Fonction Publique (FIPHFP)

# Création du FIPHFP : art 36 de la Loi n°2005-102 du 11 février 2005

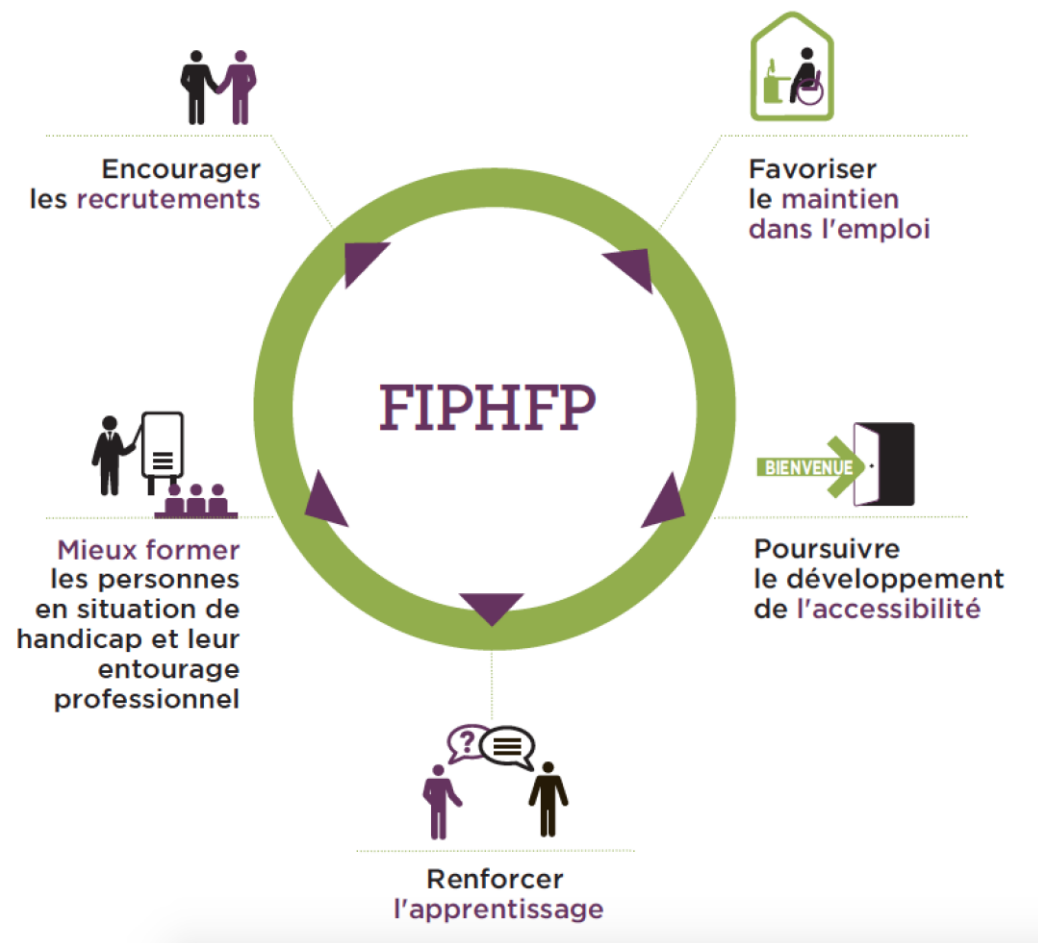
---



- ▶ Le FIPHFP collecte les contributions des employeurs publics employant au moins 20 ETP et qui ne satisfont pas à l'obligation d'emploi de 6% de personnes en situation de handicap.
- ▶ Le Fonds pour l'insertion des personnes handicapées dans la Fonction publique a pour objectif d'accompagner les personnes en situation de handicap vers l'emploi public ou de les aider à conserver une activité professionnelle en compensant leur handicap.
- ▶ Il intervient en complémentarité des dispositifs de droit commun (ex OCPO, Sécurité sociale, mutuelle, PCH, FCH...) et vise à compenser le handicap.
- ▶ Les aides proposées ne sont pas accessibles « de droit » aux employeurs, et le FIPHFP se réserve la possibilité d'accorder ou non la prise en charge d'une aide en fonction de la situation.
- ▶ L'absence ou le refus de prise en charge financière par le FIPHFP ne dispense pas l'employeur de son obligation d'aménagement raisonnable du poste de travail (Art. L 5213-6 du code du travail).



# Les 5 priorités du Fonds en matière d'interventions



# Les demandes ponctuelles

---

<http://www.fiphfp.fr/Le-FIPHFP/Actualites-du-FIPHFP/Un-nouveau-service-de-demandes-d-interventions-pour-les-employeurs-affilies-au-FIPHFP>

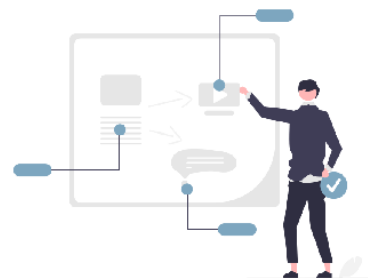


Guide d'utilisation - Service de demande d'aide ponctuelle auprès du FIPHFP

19 janvier 2022

## Guide d'utilisation

Service de demande d'aide ponctuelle auprès du FIPHFP



Date de dernière modification : 19 janvier 2022

Page 1 sur 24



## 2022 EN CHIFFRES



5,45 %

taux d'emploi direct de personnes en situation de handicap dans la Fonction publique



4,36 %

dans la Fonction publique D'ÉTAT



5,53 %

dans la Fonction publique HOSPITALIÈRE



6,72 %

dans la Fonction publique TERRITORIALE



260 095

bénéficiaires de l'obligation d'emploi reconaés en 2022

90 262

dans la Fonction publique D'ÉTAT

55 376

dans la Fonction publique HOSPITALIÈRE

114 457

dans la Fonction publique TERRITORIALE

### LES AIDES PLATEFORME

15,99 M€ versés en 2022

- 8 % par rapport à 2021

0,98 M€ Fonction publique d'État

2,52 M€ Fonction publique hospitalière

12,49 M€ Fonction publique territoriale

### LES CONVENTIONS EMPLOYEURS

36,98 M€ versés en 2022

- 15,69 % par rapport à 2021

11,24 M€ Fonction publique d'État

4,03 M€ Fonction publique hospitalière

21,71 M€ Fonction publique territoriale

### LES PARTENARIATS

39,84 M€ versés en 2022

- 5 % par rapport à 2021

2,13 M€ pour les 3 fonctions publiques 0,31 M€ pour les autres actions communes

37,4 M€ pour les actions communes Agefiph et Pôle emploi

### LES PACTES TERRITORIAUX

1,51 M€ versés en 2022

### ACCESSIBILITÉ

0,31 M€ versés en 2022

34 028

recrutements réalisés

8 243

maintiens dans l'emploi

94,63 millions d'€

d'interventions financées

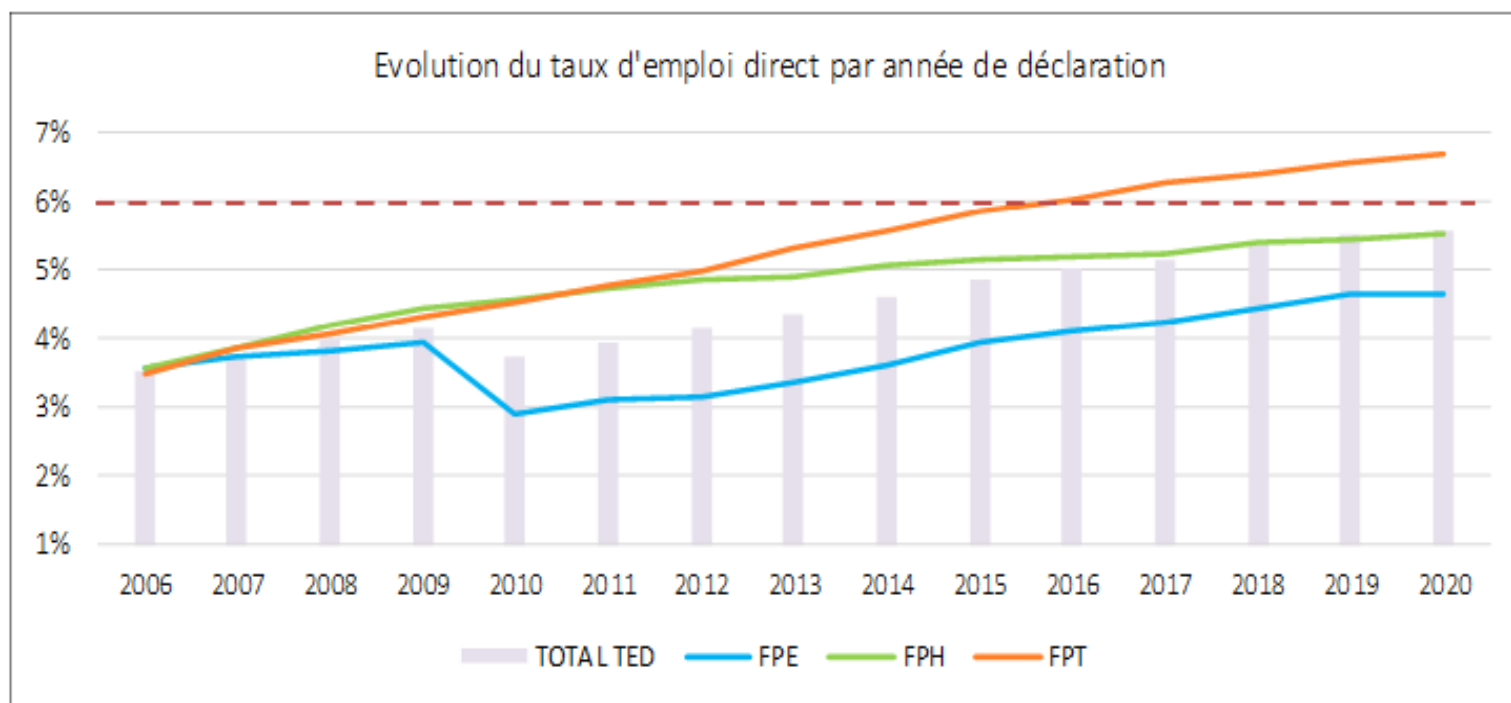
167,17 millions d'€

de contributions émises

## LE PALMARES DES 10 AIDES LES PLUS DEMANDÉES SUR LA PLATE FORME EN 2022

Aide à l'adaptation du poste de travail d'une personne en situation de handicap	3834	36%
Prothèses auditives	2648	25%
Indemnités d'apprentissage	819	8%
Formation dans le cadre de l'apprentissage	421	4%
Aides aux déplacements en compensation du handicap	402	4%
Aide au tutorat d'accompagnement des personnes en situation de handicap	398	4%
Auxiliaire dans le cadre des activités professionnelles	238	2%
Bilan de compétence et bilan professionnel	208	2%
Etude de poste	203	2%
Prime à l'insertion durable	174	2%

# Le taux d'emploi



# Le catalogue des 32 aides interventions du FIPHFP

---

- A. Les aides techniques à la compensation du handicap
- B. L'aide au parcours vers l'emploi
- C. L'aide aux déplacements en compensation du handicap
- D. L'aide pour favoriser le recours auprès du secteur adapté
- E. Les aides spécifiques à l'apprentissage
- F. Les aides à l'insertion
- G. Les aides à l'aménagement du poste de travail
- H. Les aides à la formation des personnes en situation de handicap
- I. Les aides versées afin d'améliorer les conditions de vie
- J. Les aides pour sensibiliser, former et communiquer sur le handicap
- K. Les aides pour mettre en œuvre l'accessibilité numérique



Catalogue des interventions du FIPHFP

Fonds pour l'insertion des Personnes Handicapées dans la Fonction Publique – Catalogue des interventions -V11-012022

<https://www.fiphfp.fr/employeurs/nos-aides-financieres/catalogue-des-interventions>



# Exemples de politiques handicap et emploi



**LES CONDITIONS D'ACCÈS**

- Être titulaire de la RQTH (Reconnaissance de la qualité de travailleurs handicapés)
- Être de nationalité française ou UE pour les fonctionnaires
- Pas de condition de nationalité requise pour les contractuels-les
- Jouir de ses droits civiques
- Ne pas avoir fait l'objet d'une condamnation inscrite au bulletin n°2 du casier judiciaire
- Être en règle au regard du Service national

**POUR EN SAVOIR PLUS**



**CIVILS DE DÉFENSE**  
NOTRE MISSION A BESOIN DE VOS TALENTS

Tous les renseignements sur :  
[www.civils.defense.gouv.fr](http://www.civils.defense.gouv.fr)

Retrouvez-nous sur 



**Travailleurs et étudiants en situation de handicap**



Le ministère des Armées recrute



## La DGFiP recrute

175 agents dans le cadre du recrutement par voie contractuelle de travailleurs en situation de handicap.

Plus d'informations sur [economie.gouv.fr](http://economie.gouv.fr)



## COMMENT SOLLICITER LA RQTH ?

Remplir le document de demande unique  
avec l'aide de l'un des interlocuteurs cités ci-dessous.

Le déposer à la Maison départementale  
des personnes handicapées (MDPH).

La demande de RQTH  
est une démarche volontaire et personnelle.

Vous êtes le destinataire de la décision de la CDAPH.  
Cette décision administrative ne comporte aucun élément médical,  
elle vous est attribuée temporairement ou définitivement.  
Il vous appartient d'en demander le renouvellement 6 mois avant  
l'échéance et de remettre la décision à votre employeur.



## QUI PEUT VOUS AIDER ?

Si vous avez besoin d'aide pour demander ou faire renouveler votre RQTH,  
vous pouvez vous adresser :

- à votre médecin traitant
- à votre référent handicap : Marylene Le Boucher - 02 33 05 96 29  
marylene.le.boucher@manche.fr
- à votre assistante sociale du personnel : Lydie Roudaut - 02 33 05 97 60  
lydie.roudaut@manche.fr
- au médecin du travail - 02 33 77 89 00, pour vous aider à compléter  
le formulaire lorsqu'un besoin RQTH est repéré.

Conception et impression : C2D0 - Janvier 2013

## ENVIRONNEMENT DU TRAVAIL

### AGENT EN SITUATION DE **HANDICAP** : ON VOUS ACCOMPAGNE



**— MON HANDICAP, J'EN AI PARLÉ  
ET J'AI BIEN FAIT.**

Marie-Claire assure le secrétariat d'un proviseur de lycée. Elle est malentendante. Grâce à la prise en charge de son appareil auditif par le ministère, cette ancienne directrice d'un centre de formation travaille quotidiennement avec plus de 150 professeurs et de nombreux élèves qui comptent sur elle et son enthousiasme au quotidien.

**LE HANDICAP  
TOUS CONCERNÉS**

Postuler au sein du ministère de l'Éducation nationale ou déclarer son handicap en toute confidentialité sont des démarches simples pour bénéficier de conditions de travail adaptées. Plus d'informations sur : [www.education.gouv.fr/handicap-tous-concernes](http://www.education.gouv.fr/handicap-tous-concernes)





## 4) Les outils utiles

# Site référence

---



<https://choisirleservicepublic.gouv.fr/>



# Site du FIPHFP

---

<https://www.fiphfp.fr/>





# Site emploi territorial

---

<https://www.emploi-territorial.fr/>





---

**Merci, bonne recherche d'emploi et bonne  
journée !**